

Réaménagement de la route de Tilly

*Etude alternative et complémentaire
au Projet Global du CAUE*

Dossier provisoire pour avis et débat du Conseil Municipal de Monceaux en Bessin.



Préambule :

Lors du mandat précédent (sept.2018), le Conseil Municipal de Monceaux-en-Bessin a décidé d'initier une réflexion sur le réaménagement de la route de Tilly. Ce même conseil a sollicité le Conseil d'Architecture et d'Urbanisme du Calvados pour la réalisation de cette étude, débutée en mars 2019 elle fut finalisée en janvier 2021.

Le Conseil Municipal que vous avez mis en place en mars 2020 a poursuivi cette démarche et vous présente au jourd'hui une étude alternative sur les bases de l'étude du CAUE (*non diffusable dans son intégralité car elle n'a pas de caractère opérationnel, ni contractuel et reste une pièce du dossier de consultation envoyée uniquement aux candidats de maîtrise d'œuvre*).

Ce document a reçu un avis favorable de la part de la commission travaux et du conseil municipal en date du 26 mars 2021.

Cette étude examine les items suivants : Plan d'étude, échancier, annexes de chaque phase de travaux proposée.

1°/ - Plan d'étude :

Limites communales de Monceaux en Bessin



il se découpe en plusieurs phases permettant :

1.1 - Sécuriser dans un 1^{er} temps la route de Tilly en l'état (année 2021)

Le but est de sécuriser l'agglomération nouvelle (dite RD6a) située sur la portion de la Route Départementale de Tilly, dénommée aujourd'hui RD6a. Ces travaux "préliminaires" au futur aménagement ont aussi la vocation à rendre le transit en agglomération moins rapide que celui qui est offert via la nouvelle déviation située à l'est de Monceaux en Bessin et qui fait continuité avec l'échangeur (rn13/rd6) jusqu'au rond point de Bellefontaine.

🔗 Contenu de l'opération : Mise en place ralentisseurs, signalétiques et rétrécissement de voirie. **L'annexe 1** vous donne le détail de cette phase préliminaire.

Important : Partie administrative : consultation de "maitrise d'œuvre étude" à préparer en 2021

1.2 – Le projet d'aménagement : Ce projet alternatif conserve les bas-côtés herbés autant que possible afin de pérenniser son côté champêtre et naturel.

En toute logique, il n'y a pas de plantations de prévus (exception de petits massifs non énumérés dans cette étude. Ce travail pourra faire l'objet d'un travail de finition ultérieurement).

L'idée de cette proposition qui est de base, proposée grâce à l'étude du CAUE est d'envisager un projet peu coûteux, simple d'exécution et permettant à la municipalité de ne pas se focaliser sur cette seule opération).

Le conseil municipal de Monceaux en Bessin tient à remercier les aides dont il a pu bénéficier pour élaborer ce document, via le retour de conseil des personnes publiques associées notamment les services du Département, la s/préfecture, la Direction Départementale Terre et Mer, Bayeux Intercom.

2 – Revêtement de l'emprise existante (année 2022)

Ce travail serait réalisé par le département, il devra être précédé des travaux dits « passages de réseaux éventuels (électricité) ». Le linéaire entre le rond point sud et le carrefour RD6a / rue de la résistance est d'environ 1400 mètres.

L'annexe 2 vous donne l'aperçu du périmètre de travail.

↳ Ces travaux sont à demander pour 2022 (1^{er} semestre)...

3 - Aménagement phase Nord : (année 2023)

Cette partie est située entre l'intersection de la résistance/rd6a et l'intersection de la rue des violettes / rd6a)

Il est sans effacement de réseaux pour le moment, mais initialiserait la mise en place d'une signalétique prononcée et renforcée par artifice type ralentisseur.

3.1 : Celle-ci serait constituée de signalétique au niveau du hameau de crémel, qui lui verrait se doter de place de parking en alterné, de piste cycle, de bande jaune incitant aux automobilistes à ne pas se garer sur les trottoirs. Une zone "30" y est envisagée. Cette étude avait déjà été proposée lors du mandat précédent et n'a pas été poursuivie.

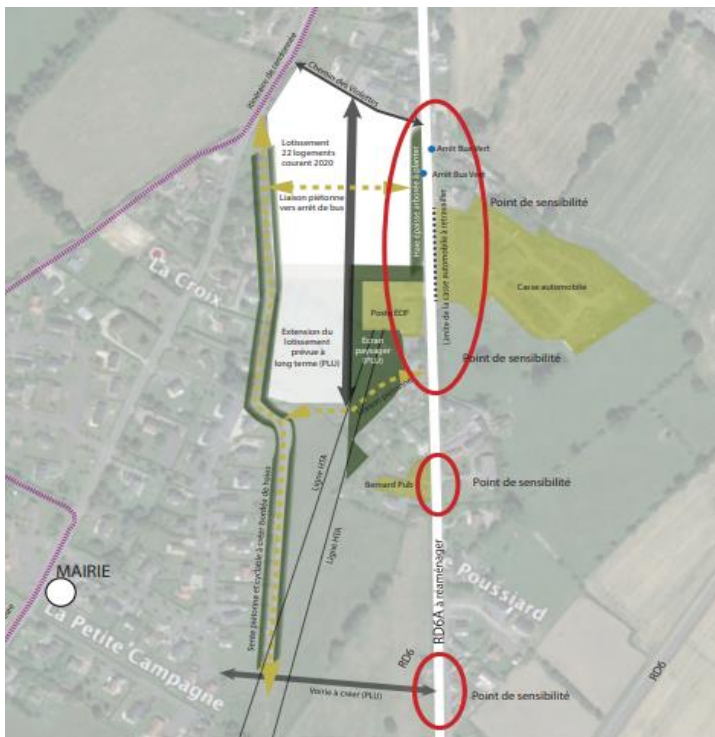
3.2 : La signalétique du rond point, du passage piéton à proximité, de l'îlot central béton avec un renforcement de la peinture sur ses abords et le nettoyage de sa superficie qui ne le rend pas visible.

3.3 : L'amorce de la rue des pommiers en signalant les abords de voiries et par la même occasion la partie piéton (il y existe un ensemble de boîte à lettres type cidex). En option, un ralentisseur léger (type synthétique à mi chemin entre le rond point nord et l'intersection de la résidence des Equerres).

3.4 : piste cyclable : La partie herbée (coté est) serait voué à la promenade « cyclistes ». Le trottoir ouest est piétonnier mais sera à refaire avec l'effacement des réseaux électriques.

3.5 : signalétique (panneau de police) Plusieurs jeux de panneaux sont nécessaires (vitesse limitée, piste cycliste, directions..)

↳ : La voirie cycliste sera à réaliser jusqu'au carrefour les violettes (350ml).



← Points soulevés par le CAUE :

 Abord de la plateforme "arrêt de bus" qui serait un emplacement à agrémenter en tant que carrefour de rencontre « cycle, vélo, piétons ».

Et surtout carrefour vers le centre bourg dit Cœur ..

L'entrée de l'aménagement de la zone 2 des violettes serait située plus au sud (près du poste EdF). L'aménageur est parti prenant pour que l'installation électrique soit masquée par un artifice à conclure en commun (réunion du 8 mars 2021).

Afin de minimiser les coûts, le plateau serait sur l'emprise de la voie existante RD6, elle bénéficierait d'une signalétique large au sens « ralentissement" (dents de requin pour simuler une réhausse), complété par des feux tricolores ou mono.

L'idée d'un obstacle central (arbre, monument ou autre.) lui conférerait un visuel cassant de la ligne droite aujourd'hui connue de tous. De plus, la signaler en zone 30 assurerait une sécurité supplémentaire aux usagers piétons, aux cyclistes tout en permettant une utilisation douce des véhicules motorisés.

Les couts d'une telle opération est dépendante de l'ampleur des options retenues.

- Une signalétique est à prévoir vers la place verte des violettes et vers la salle culturelle auprès de la mairie.
- Le plateau (si il est surélevé ou pas, son périmètre)..
- Signalétique plateau : (comprend les panneaux de police, feux avertisseurs,
- Signalétique rando, bourg, espaces verts.
- Aménagement arrêt Bus
- Feux tricolores (options)

L'annexe 4 vous propose des propositions de cette partie centrale, nœud de l'aménagement du RD6a.

5 – Aménagement phase Sud (année 2005)

Le tracé de circulation par alternance afin de limiter au maximum le passage de véhicules dès le début de l'agglomération est l'atout majeur de cette phase avec le maintien de ralentisseur au droit du poste EdF.

Le fait d'alterner la circulation, tantôt à droite, tantôt à gauche sera dissuasif pour les usagers qui souhaitent traverser l'agglomération rapidement. Cette signalétique sera à accompagner d'un balisage soit par massif fleuris, balises synthétiques ou bois traité . La mise en place de bacs à fleurs est déconseillé (voir ci-dessous)

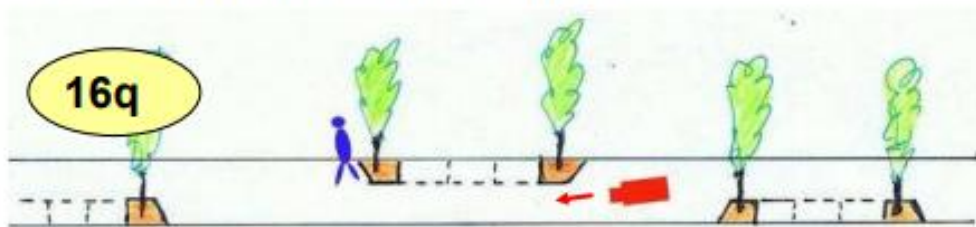
Réalisable en rue à double sens ou en rue à sens unique

Réalisable en rue à double sens si la largeur entre bordures est au moins de 8,75 m (et 9 m si passage fréquent de camions.) ou en rue à sens unique si la largeur entre bordures est au moins de 4,70 m.

Au cas où la circulation est très faible, on peut garder le double sens même avec une chaussée peu large (5 m par exemple) car dans ce cas les croisements se font dans les zones situées entre les stationnements.

Cette solution résout en même temps le besoin en stationnement, la libération des trottoirs et la modération de la vitesse

Profiter de cet aménagement pour classer la rue en "Zone 30".



C'est une solution élégante du point de vue esthétique et qui n'est pas onéreuse : des bordures de trottoir à poser et des trous à creuser à la pelle mécanique pour mettre les arbres.

Notez qu'il faut éviter les bacs à fleurs et les parterres : le sol doit être minéralisé (gravillon, ou bitume ou béton) après la plantation des arbres sinon les bacs à fleurs ou les plantations des parterres masqueront les enfants piétons (représenté par la figurine bleue). Il convient donc de choisir de planter des arbres dont le tronc forme une tige et non des arbustes. Choisir des essences d'arbres à faible développement.

On peut aussi remplacer les arbres par des balisettes, et dans ce cas le coût de l'opération est très faible (croquis f ci-dessous)

Il est possible de réaliser des chicanes courtes avec par exemple 3 cases de stationnement dans ce cas les déflexions de trajectoire sont nombreuses donc la vitesse réduite, il est aussi possible (2^{ème} photo ci-dessous) d'alterner moins souvent le stationnement, mais la vitesse est moins réduite.



Le tracé cycliste côté Est est long 650ml mais peu couteux car il peut être réalisé sur voie existante et nécessite une signalétique type support vertical bois par exemple.

L'effacement de réseaux sur environ 450ml, il peut être réalisé du côté ouest et demande un investissement moins couteux puisqu'en terrain herbé sur sa plus grande partie.

Question : est-il primordial de le réaliser en même temps que la phase « route » ?.

↳ **L'annexe 5** vous donne les options retenues.

2°/ - Echéancier. (Cet échéancier est indicatif, les paramètres liés à la maîtrise d'œuvre et de travaux pourront le faire évoluer)

Les études et travaux seraient étalés dans le temps du mandat.

2021 :

Mairie de Monceaux en Bessin - "[Document de Travail](#)" : Edition 02 05 2021 v1

1. travaux préliminaires (en cours).
2. Présentation projet aux habitants et ppa.
3. Préparation financement et aides au projet.
4. Elaboration du pré projet pour choix maitrise d'œuvre d'études

2022 :

1. Choix maitrise conduite de travaux
2. Attribution marché travaux
3. Phase 1 : mise en chantier phase Nord
4. Revêtement RD6a (selon calendrier travaux du Département).

2023 : (selon la réalisation du revêtement)

1. Suite phase Nord et début phase Centrale
2. Concertation avec travaux tranche 2" Violettes"

2024 :

1. Phase centrale, placette bus et terminaison voie cycle Nord
2. Réception travaux 50% (de l'arrêt bus vers cremel)

2025 :

1. Phase SUD avec piste cycle jusqu'au début agglomération.

3°/ Financement (*estimation*)


Le financement d'une telle opération sera à supporter sur plusieurs exercices. La municipalité souhaite étaler ces travaux afin de ne pas avoir à empêcher les investissements que nous aurions à réaliser par ailleurs sur notre territoire communal. Il est primordial que cette opération soit sans conséquence vis-à-vis de l'impôt communal.

Ce projet est essentiellement construit sur l'idée de réemployer l'emprise de la route de Tilly et y amener l'ensemble des artifices afin de lui conférer un usage sécurisé, serein pour la ville Moncéenne.

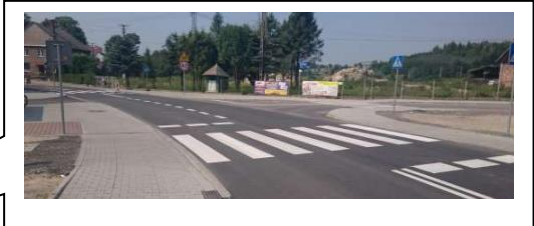
Vos observations

« travaux préliminaires à l'aménagement du RD6a »


L'aménagement du carrefour avec la rue de la résistance est réalisé avec l'ARD et la ville de Bayeux.




Signalétique chaussée




Cousin berlinois



Option ↗



ralentisseur



EVOFLASH
Feu clignotant intelligent

ÉlanCité

IL SE DECLENCHE SELON LA VITESSE DES AUTOMOBILISTES

Cette offre inclut :

- Feu clignotant avec capteur certifié EN 12352
- Déclenchement par radar doppler
- Installation sur poteau existant ou télécommande
- Kit solaire 20 Watts
- Prof.
- Garantie 2 ans

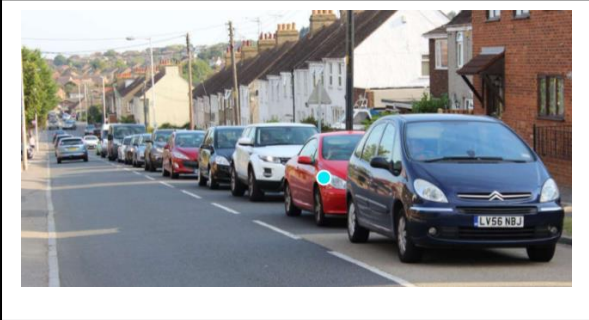
Des que la vitesse paramétrée est dépassée, EvoFlash émet une alerte visuelle en complément de la signalisation existante

Demandez votre devis !
www.elancite.fr

MAIRIE DE FRANCE



Création de signalétique (stationnement en chaussée) → voie type écluse

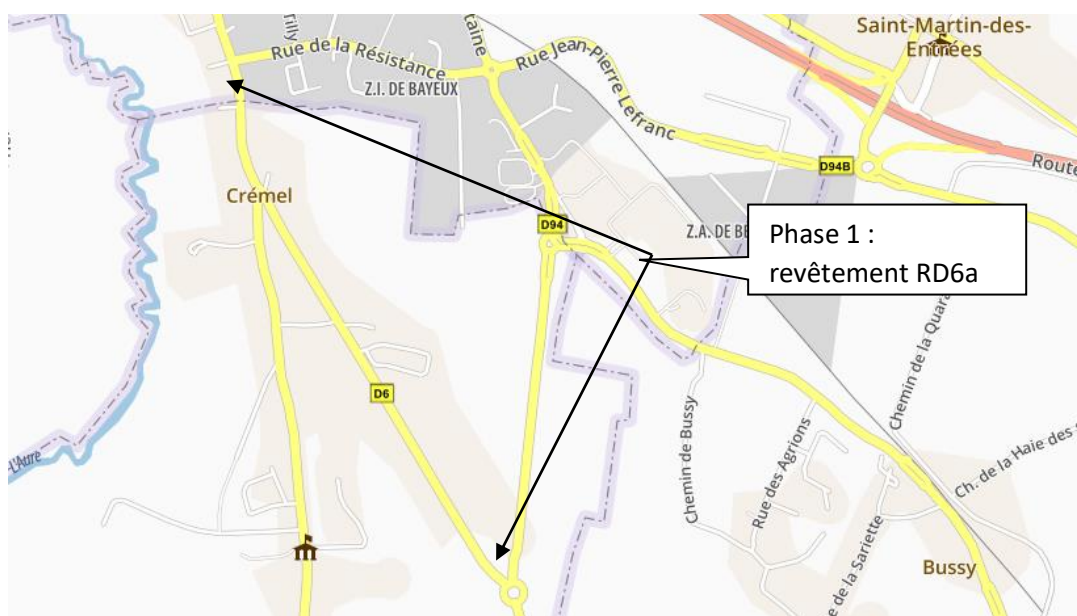


Ces travaux ont été validés par le conseil municipal de décembre 2020. La réalisation qui s’y accompagne est programmées en 2021 (1^{er} trimestre).

Ps : Les travaux préliminaires ne font pas état à ce jour de l’implantation de feux tricolores.

Revêtement de chaussée

1. La couche de roulement située entre la rue de la résistance et le rond point sud est estimée à un linéaire de 1400m.
2. Le département dans son courrier du 7 octobre 2020 nous fait savoir de la prise en compte de ces travaux dans son plan pluriannuel 2021 /2022 /2023.
3. Ces travaux devront être précédés de traversées de chaussée pour les effacements de réseaux. Traversée de chaussée : le besoin est d'environ 5 à 7 selon si extension futures de zones à urbaniser.
4. Bayeux Intercom a été contacté par courrier le 1^{er} mars 2021 afin de connaître l'état des réseaux d'eaux potable et d'assainissement avant l'opération de revêtement.

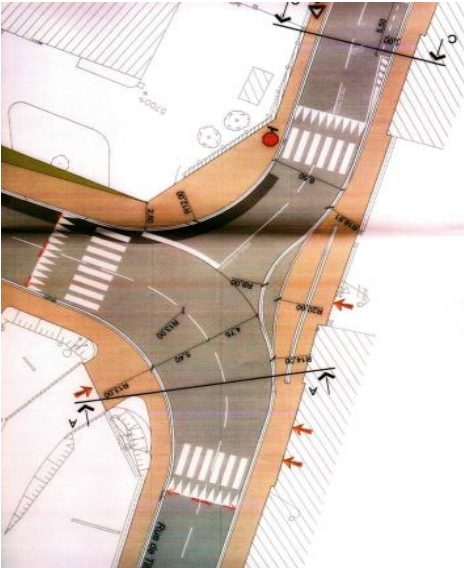


La signalétique du revêtement sera étudiée avec le département afin de permettre d'optimiser le projet d'aménagement visé par ce document.

Annexe 3

Partie Nord (de Cremel à l'intersection des violettes)

1- Partie limitrophe avec la ville de Bayeux

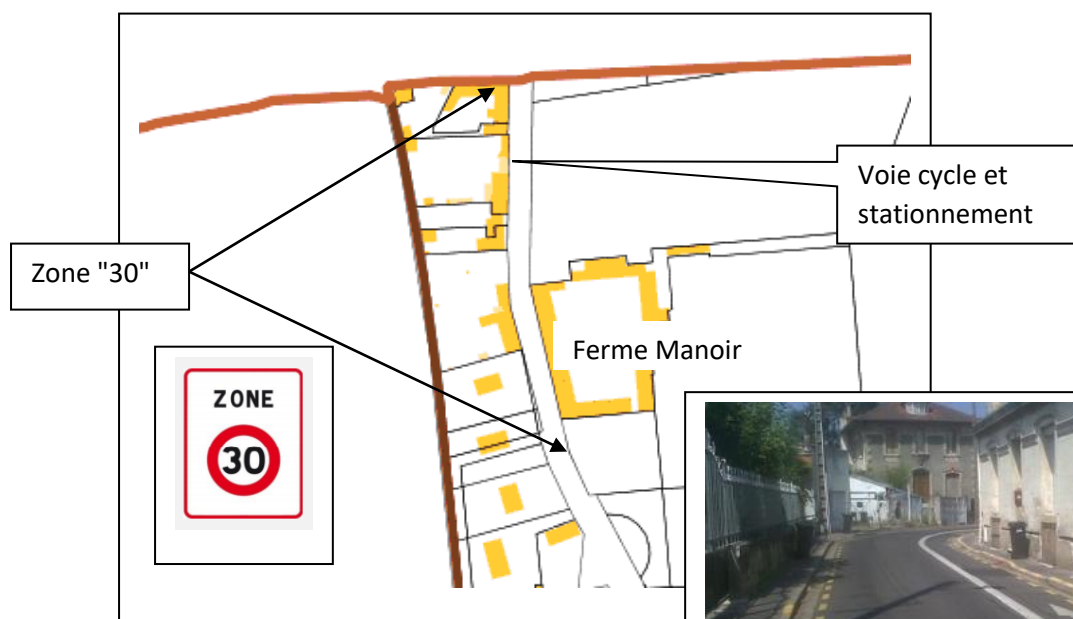


L'aménagement du carrefour de la rue de la résistance / rd6a a été réalisé principalement par l'Agence Routière Départementale ARD de Bayeux en collaboration avec la ville de Bayeux

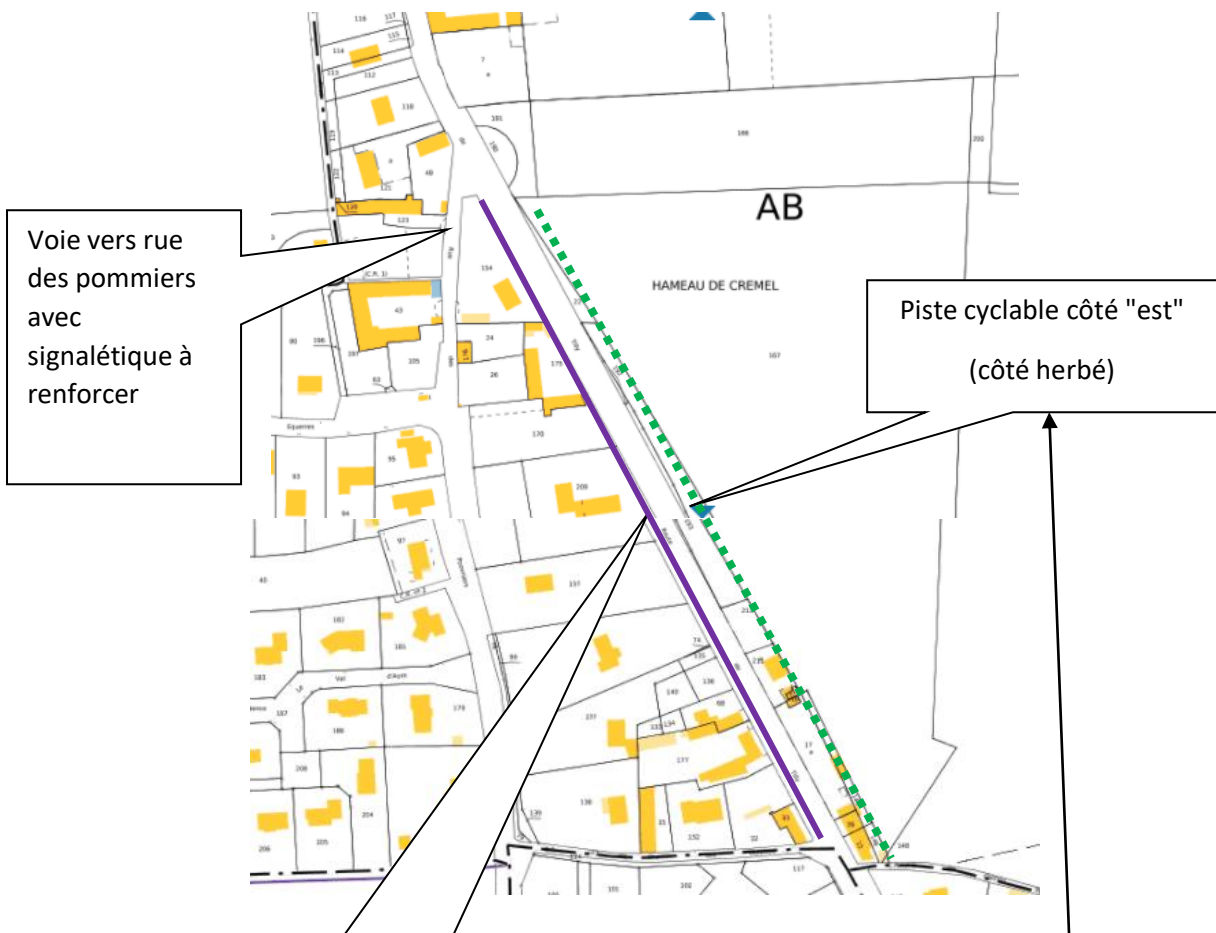
2- Partie dite de Cremel

Cette zone sensible est l'entrée nord du Village de Monceaux en Bessin depuis la ville de Bayeux, elle est caractérisée avec l'existence de la ferme Manoir de Cremel, classé monument historique.

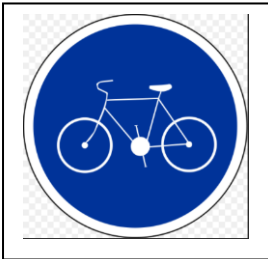
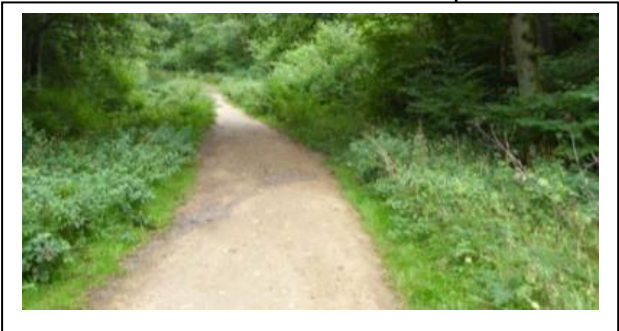
L'avis de l'ABF sera nécessaire à l'approbation de l'aménagement de cette zone.



La mise en place de stationnement latéral partiel et d'une piste cyclable sur le hameau de Cremel dissuaderont la circulation intense. Le stationnement est préconisé côté habitat.



Le trottoir "ouest" est maintenu, il y figure le réseau électrique du type aérien BT à effacer.



La signalétique "police" est essentiellement 3 panneaux « cycle », limitrophe avec Bayeux, rond-point et carrefour violettés (entre herbe et chaussée)



Annexe 4

Dispositif central « placette »

Zone de rencontre
Vélo + voiture + piéton
20 km/h



- Cœur de l'aménagement :
- Placette
 - Arrêt bus
 - Passage piétons
 - Intersection cycles
 - Multi-directions (Bayeux, Tilly, mairie, espace vert, SdF)
 - Intersection sentes de randonnées

Aménagement en cours (violette)

Feux en amont et aval de la placette pour sécuriser le passage des piétons et notamment celui de l'arrêt des bus.

TRAFIC Signalisation & Equipement
FEU TRICOLOR A LEDS + RADAR + GESTION / VITESSE - REF 160985

FEU PEDAGOGIQUE - HORS CABREFOUR ET PASSAGE PIETON
FEU D 200 MM - 3 COULEURS ROUGE/ORANGE/VERT
BOITIER POLYCARBONATE NOIR
2 PATTES DE FIXATION ORIENTABLES
ALIMENTATION 230 V
RADAR VITESSE PORTEE 150 M. ALIM 230 V - A POSER SUR POTEAU
EQUERRE FIXATION EN OPTION

EVOFLASH
Feu clignotant intelligent

ÉlanCité

IL SE DECLENCHE SELON LA VITESSE DES AUTOMOBILISTES

Cette offre inclut :

- Feu clignotant avec optique certifiée EN 12352
- Déclenchement par radar doppler installé sur votre poteau de 160cm de hauteur
- Kit câble 20 Mètres
- Port
- Garantie 2 ans

Dès que la vitesse paramétrée est dépassée, EvoFlash émet une alerte visuelle en complément de la signalisation existante

Demandez votre devis !
www.elancite.fr

APPLICATIONS VARIEES - PROTECTION DE PIETONS (ÉCOLES, UPVMS...), SIGNALISATION RENFORCÉE



Placette dont l'emprise reprend une grande partie de celle existante du RD6a.

L'îlot central brise la vision unilatérale de la route de Tilly.

Celle-ci est à compléter avec les aménagements cités ci-dessus.



d. Plateau – traversée de chaussée

Le plateau est une surélévation de la chaussée s'étendant sur une certaine longueur et occupant toute la largeur de chaussée d'un trottoir à l'autre. Il vise à ralentir la circulation.

Dans cette partie, nous aborderons uniquement les plateaux pour traiter les carrefours en présence d'aménagements cyclables ou cheminements doux. En dehors de cela, les plateaux ont de multiples autres applications.

Note : les plateaux au carrefour peuvent aussi marquer les entrées d'une Zone 30. Dans ce cas, les plateaux ont une double fonction : à la fois, ils sécurisent la traversée des piétons et des cyclistes et annoncent une zone dans laquelle la vie locale est plus importante.

Arrêt de bus conservé en lieu et place. A noter, la piste cycle est située au devant de cet arrêt.

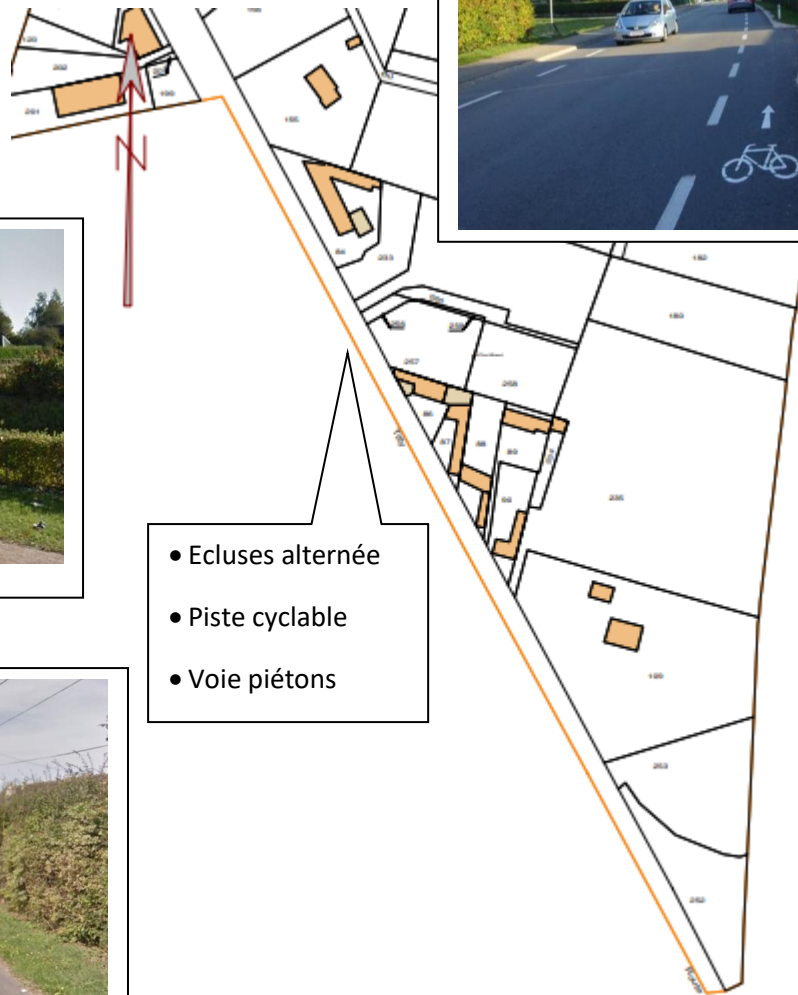


Annexe 5

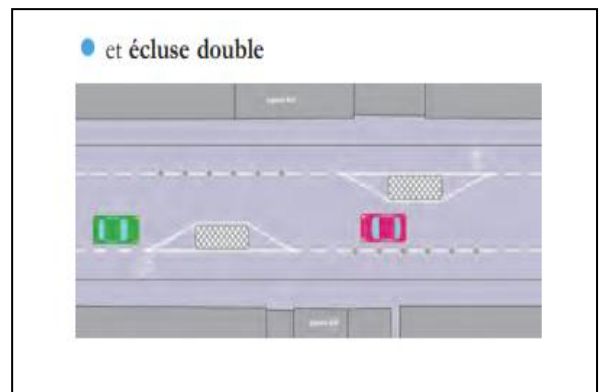
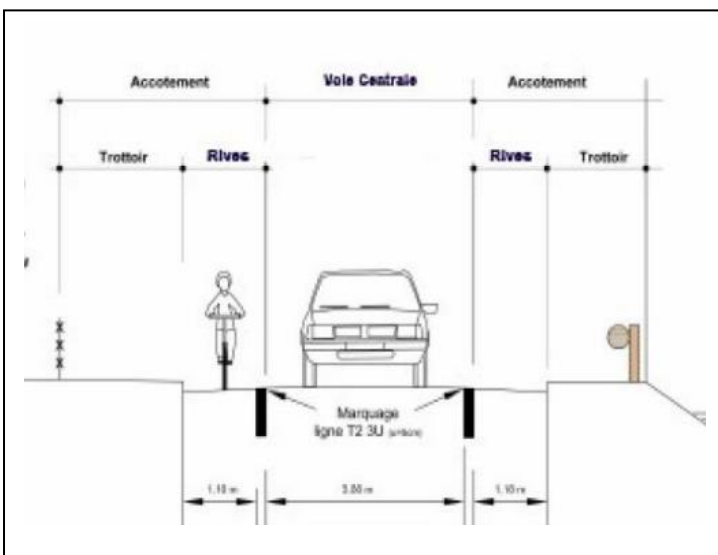
Phase SUD

La partie cycles est prévue sur l'emprise de la RD6 rénovée.

La partie piétonne peut être sur l'abord Ouest (*attention réseaux électrique souterrain*).



- Ecluses alternée
- Piste cyclable
- Voie piétons



Annexe 6

Exemples de réalisations

6.1 - Mobilier urbain



6.2 - Pistes annexes



6.3 - Stationnement sur voie



Fin de document